



1946-2016

70^{ÈME} RAPPORT
ANNUEL D'ACTIVITÉ



mdj

ASSOCIATION DE LA MAISON DES JEUNES



L'Association de la Maison des Jeunes, Ch. D'Entre-Bois 1, CP 102, 1000 Lausanne 8 Bellevaux

☎: 021 643 11 51 ✉: administration@mdj.ch 🌐: www.mdj.ch

Banque Raiffeisen du Gros-de-Vaud Echallens IBAN CH48 8043 4000 0064 3303 5

SOMMAIRE

TOUR D'HORIZON DE L'ANNÉE 2016 À LA MDJ

• LE MOT DU PRÉSIDENT	4
• RAPPORT DU DIRECTEUR	5
• EVOLUTION DES PROGRAMMES DE LA MDJ	6-7
• RAPPORTS DES STRUCTURES	
• Retour sur l'année écoulée au FOYER MDJ	8
• 2016 à L'APPAR'T DU MIDI ET DES EPINETTES	9
• 20 ans d'Unités de Formation à MDJ'UMP	10
• Les points forts de l'année rapportés par RIMEILLE F.M.	11
• Des histoires de longs suivis relatés par le DIOP	12
• Traditions et renouveaux se mêlent à MDJ-SZILASSY FOYER, FM	13
• Bilan de douze mois écoulés à STUDIO'S	14
• Nouveautés et changements à TAKTIK	15
• MATAS TRAJECTOIRE nous présente ses moments marquants	16
• MATAS JUMP partage ses réflexions et revient sur ses activités	17
• Réflexions autour de l'année écoulée au MATAS L'ACCROCHE	18
• L'année 2016 au sein de l' ADMINISTRATION	19
• COMPTES 2016	20-21
• REMERCIEMENTS, MOUVEMENT DU PERSONNEL, JUBILÉS	22
• COORDONNÉES DES STRUCTURES	23

LE MOT DU PRÉSIDENT

Après plus de deux ans de présidence, le soussigné perçoit de mieux en mieux le contour, les enjeux et les défis, mais aussi les difficultés rencontrées dans les multiples secteurs d'action éducative que constituent les deux foyers, MDJ'ump, Rimeille f.m., L'appar't, TakTik, les trois MATAS, le DIOP ainsi que les prestations assurées par Mobilet, gérée en partenariat avec le CSP et le CVAJ. Peu ou prou, plus de 185 jeunes bénéficient des prestations assurées sous l'égide de notre Association.

Un constat s'impose : nous avons la chance de bénéficier d'une équipe de professionnels dont la marque de fabrique est l'engagement et le professionnalisme, de la direction à celles et ceux qui assurent, de façon très remarquable, le travail quotidien sur le terrain éducatif, administratif et logistique. On s'en rend compte tout au long de l'année, notamment grâce aux rapports réguliers des responsables de structures. Ils y décrivent en effet avec soin et pertinence, à chaque séance de comité et à l'Assemblée générale, les événements des mois écoulés. Ils présentent aussi bien leurs réussites que les problèmes rencontrés. Ils savent faire le « pari de l'éducabilité », fondement de toute action éducative.

Au plan de la gouvernance, une consolidation de la direction se traduira prochainement par la mise en place d'une structure comportant trois adjoints, parmi lesquels sera désigné le remplaçant ou la remplaçante officielle du directeur, en cas d'absence imprévue.

L'axe principal de travail du comité durant l'année 2016 a concerné l'important projet d'assainissement et de rénovation du bâtiment d'Entre-Bois. Le projet initial était centré sur l'assainissement et l'isolation thermique.

Toutefois, dans le cadre de la demande de subvention auprès de l'Office Fédéral de la Justice, une réorientation importante des travaux prévus a été souhaitée et décidée, avec une priorité sur la réfection intérieure de la maison, notamment du foyer, ainsi que sur le maintien des façades originales jugées intéressantes. Ces travaux impliquent une augmentation des coûts prévus initialement, donc une priorité aux démarches de financement de cette vaste opération.

J'exprime ici toute ma reconnaissance à la direction ainsi qu'à l'ensemble du personnel pour le magnifique travail accompli au quotidien et tout au long de l'année.

Gérard Dyens
Président

Le Comité:

Gérard Dyens, Président
Michel Turrian, Vice-Président
Gilbert Staehli
Otto Bruder
Philippe Hüsser
Sylvie Pétremand
Jean-Jacques Schilt
Jean-François Simoneau
Pascal Recrosio
Philippe Martinet, représentant de la Ville de Lausanne

LE RAPPORT DU DIRECTEUR

L'ensemble des collaborateurs de notre Association, que cela soit du secteur éducatif résidentiel ou ambulatoire, du secteur de l'insertion professionnelle, du secteur hôtelier ou du secteur administratif a, comme à son habitude, fourni en 2016 un investissement professionnel de grande qualité. En tant que directeur, je ne peux être que fier du travail effectué.

Cette année, notre association a fêté ses 70 ans, ce qui nous permet de faire un bref retour sur la mission de notre institution au fil des années.

En 1946, la ligne pédagogique établie s'adresse à des jeunes gens qui travaillent déjà et qui sont en apprentissage. Ces jeunes gens n'ont pas une vie de famille dite « normale ». Les objectifs sont de fournir un logement, la pension et une formation morale, professionnelle, physique avec, au besoin, l'aide d'un encadrement spécialisé.

A partir de 1964 et jusqu'à l'arrivée de l'Association sur le site d'Entre-Bois, la mission de la Maison des Jeunes est d'aider l'adolescent à résoudre ses conflits intérieurs, à retrouver une potentialité au bonheur, à l'équilibre et à l'harmonie (le fil conducteur est d'amener progressivement le jeune à une autonomie la plus complète possible, dans une société où toutes les valeurs sont remises en cause et qui exige une grande maturité et une possibilité de raisonnement, de choix ainsi qu'une faculté d'adaptation auxquelles on ne peut accéder sans l'appui de spécialistes).

Dès 1980 et jusqu'en 2012, la mission de la Maison des Jeunes n'a pas fondamentalement changé, mais s'est teintée d'une grande bienveillance et était définie de façon poétique : « Dessinons ensemble le meilleur chemin ».

Aujourd'hui, la mission de notre Association a été redéfinie lors de l'élaboration de notre charte institutionnelle en 2013

« Accueillir, encadrer et accompagner des jeunes dans leurs difficultés, pour qu'ils gagnent en autonomie ».

Au fil des années, les buts de notre association n'ont pas changé; seule l'approche s'est modernisée.

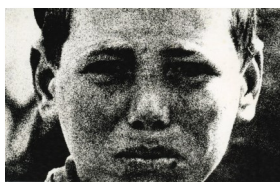
Un groupe de travail sur le thème « Quelles réponses aux problèmes des éducateurs confrontés à des situations extrêmes et quelle coordination avec les professionnels de la psychiatrie » a été initié par notre Comité durant cette année 2016. A ce jour, on peut entrevoir les effets positifs de cet échange entre les professionnels du terrain et les membres du Comité.

Les Directions de la Maison des Jeunes, et de la Fondation de la Rambarde ont été interpellées par le Service de Protection de la Jeunesse (SPJ) pour soutenir une Fondation en difficulté. Cette expérience enrichissante prendra fin en juin 2017.

Et pour terminer, c'est également cette année que l'association MOBILET' a entamé, avec ses différents mandants, une mission de contractualisation de toutes ses prestations.

Christophe Berthet
Directeur de la MDJ

EVOLUTION DES PROGRAMMES DE L'ASSOCIATION DE LA MAISON DES JEUNES

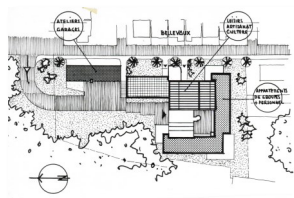


1945...

Prise en charge de 6 adolescents dans un appartement, Rue du Simplon 3 à Lausanne



1948... Déménagement au Chemin du Levant 25



1964...

A la demande du SPJ, spécialisation de la maison en « foyer éducatif ».
Décision de construire.



1975...

23 mai, inauguration de la Maison des Jeunes

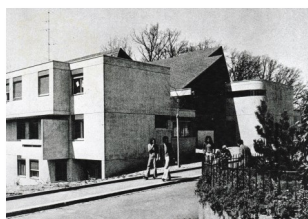
1946...

Création d'une association de soutien à ce foyer



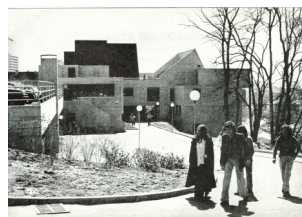
1954...

Agrandissement et transformation de la maison



1974...

Octobre, installation dans notre nouveau foyer au Chemin d'Entre-Bois et introduction de la mixité.



1992...

Création de L'appart' du midi





1994...
Création de MDJ'ump



1999...
Création de L'appar't
des épinettes



2009...
Création du MATAS
l'accroche, à Bex



2011...
Inauguration du foyer
mdj-szilassy, à Bex

1996...
Création de Rimeille f.m.



2008...
Année prolifique avec la création de
six prestations :

- Le DIOP, en collaboration avec la FJF
- mdj-szilassy fm, à Bex
- Studio's, à Bex
- TakTik, sur le site de Szilassy, à Bex
- MATAS JUMP
- Et MATAS trajectoire, à Renens



2016...
L' Association fête ses **70 ans !**



Et notre histoire continue...



Guillaume Favre	Responsable de structure
Karen André	Educatrice sociale
Sandrine Baumberger	Educatrice sociale
Jochen Baumeister	Educateur social
Aurélien Calligaro	Educatrice sociale
Sabrina Helal	Educatrice sociale
Bastien Hugon	Educateur social
Marc-André Leresche	Educateur social
Alain Mariéthoz	Educateur social
Basile Minyem	Educateur social
Nora N'Deurbelaou	Educatrice sociale
Grégoire Person	Educateur social
Arjen Ceylan	Veilleuse
Antoine Maillard	Veilleur
Laurent Ngoïe	Veilleur
Auriol Zima	Veilleur
Taïbat Vanroth	Veilleuse
Elina Domeniconi	Veilleuse
Surimana Aiglehoux	Veilleuse
Tasnim Kahn	Employée de maison
Clélia Bisciotti	Stagiaire
Jessica Riess	Stagiaire

POINTS FORTS

Cette année 2016 a été placée sous le sceau des naissances. Tant notre responsable que l'une de nos collègues éducatrices sont devenus, l'un papa pour la seconde fois et l'autre maman pour la première fois. Nous savons combien la naissance d'un enfant vient bousculer l'équilibre de la famille et du couple. Au foyer, l'équipe éducative a également expérimenté des équilibres parfois précaires, chancelant et vacillant avec le départ et l'arrivée de deux nouveaux collègues et deux nouvelles veilleuses, dont l'une pour un remplacement de 6 mois. Les jeunes accueillis ont également participé à ce déséquilibre. Mais cette situation a aussi été l'occasion pour l'équipe de travailler autour des compétences respectives de chacun, que cela soit celles des adultes ou celles des jeunes. Et nous tombons sur des pépites...

ACTIVITÉS

Quand bien même cette question d'équilibre a traversé toute l'année, l'équipe éducative n'en est pas restée figée pour autant dans la même position. Elle a joué parfois à l'équilibriste autant qu'au funambule, tout en ayant les pieds bien sur terre. Elle a déployé tout son savoir-faire pour amener le maximum de jeunes à cheminer dans leurs projets respectifs. Sans oublier bien évidemment les diverses activités et camps organisés tout au long de l'année.

RÉFLEXION

Nous avons été frappés cette année par l'immobilisme de plusieurs jeunes. Ceux-ci ne nous posent pas de difficultés majeures autour du comportement, du cadre et du respect des personnes et du lieu. Par contre, ils peuvent se montrer dans une résistance passive importante à laquelle nous avons du mal à répondre. Cela donne un peu le sentiment d'un trou noir dont il est difficile de les sortir, comme une forme de torpeur. Dès lors, les mobiliser sur un projet personnel qui les intéresse devient une gageure. Nous sommes donc confrontés tant à leur impuissance qu'à la nôtre.

Des milliers
de fous
rires...

Quelques
centaines de
litres de
sueur...

Une équipe
éducative de
7 à 77 ans ...
(*enfin,
presque*)



L'appar't



Nicole Paillard Responsable de structure

L'appar't du midi

Ulrike Bort

Educatrice sociale

Corinne Gaillard

Educatrice sociale

Joël Lüthi

Educateur social

Vincent Pobelle

Educateur social

Cécile Ausberger

Stagiaire

Vincent Bordes

Stagiaire

L'appar't des épinettes

Maria Amato Bregnard

Educatrice sociale

Anita Gindraux

Educatrice sociale

Eva Meier Christe

Educatrice sociale

José Manuel Castro

Educateur social

Steve Garo

Educateur social

Vincent Raeber

Stagiaire

Elise Caporro

Stagiaire

Oumou Samba

Secrétaire

Raja Nasri

Employée de maison

communautaire, etc. Ces moments permettent une observation fine du jeune par l'équipe éducative. Les camps et week-ends permettent de faire des liens en reprenant des exemples concrets expérimentés lors de ces moments-là et de les transposer avec d'autres situations vécues à la maison ou à l'école.

2016 n'a donc pas échappé à la règle : 8 camps et 16 week-ends ont été organisés par les deux structures. Des Portes du Soleil, en passant par la France, la Toscane, le Jura, Bâle, Lucerne, Moléson ou jusqu'à Soleure, tous ces camps et week-ends ont été investis par des jeunes motivés et bien présents. Ils ont découvert la mer pour certains, le dépassement de soi en apprenant à skier, en randonnant avec des raquettes, en pagayant sur des canoës, en faisant du vélo, ou encore en tenant les rennes d'un cheval ! Ce n'est pas toujours facile de dormir sous un tipi, de vivre au plus proche de la nature, de contenir son énergie dans un musée ou de maîtriser sa peur, coincé sur une tyrolienne, suspendu dans le vide ! C'est encore griller des cervelas sur un feu de bois, visiter une coutellerie ou une usine de bonbons, récolter du miel chez un apiculteur, apprendre à traire une vache, se rendre dans un observatoire pour parler des constellations et y découvrir les étoiles. Sans oublier des parties de foot, de badminton ou de longues parties d'échecs, de Monopoly ou de Uno ! Et oui, malgré l'emprise des réseaux sociaux, les jeux de société trouvent encore leur place dans ces moments intensifs de partage lors des camps et week-ends.

L'APPAR'T EN 2016

Malgré des absences de longue durée de collaborateurs, les 2 structures de L'appar't ont fonctionné à plein régime durant l'année 2016. Celle-ci a été teintée par une multitude de demandes auxquelles nous n'avons pas toujours pu répondre favorablement par manque de places. Nous avons accueilli 77 jeunes durant l'année. La moyenne d'âge est de 12 ans et demi pour 29 filles et 48 garçons.

POINTS FORTS : LES CAMPS ET WEEK-END

L'appar't se distingue des autres Accueils socio-éducatifs de jour (ASEJ) du canton de Vaud par sa spécificité à organiser un nombre important de camps et week-ends tout au long de l'année. L'objectif n'est pas seulement de faire découvrir aux jeunes citoyens des activités variées dans la nature ou encore de leur faire découvrir une région en Suisse ou à l'étranger. C'est aussi apprendre à être en relation avec les camarades et les adultes. A travers le groupe, ils expérimentent la patience, le partage, le choix d'une décision prise à la majorité, la vie

37 nationalités
différentes

44 kg de chocolat
pour les
goûters

470 repas
cuisinés pour les
jeunes



Olivier Rime	Responsable de structure
Nicolas Mezenen	MSP bois et métal
David Cauvy	MSP cuisine
Simone Matringe	Enseignante
Priyanthan Belk Mila	Employé de commerce
Vincent Montendon	Educateur en formation

LE 20^{ÈME} ANNIVERSAIRE DES UNITÉS DE FORMATION

En 2016, les Unités de Formation ont passé le cap des 20 ans et n'ont pas pris une ride ! Elles correspondent toujours à un besoin pour des jeunes confrontés à des difficultés d'intégration professionnelle et/ou sociale. L'année dernière, nous avons attribué les ateliers cuisines, bois et métal aux Unités de Formation et de ce fait, l'atelier entretien de propriété est réservé aux élèves MATAS. Ce choix évite le mélange des deux populations dans un même atelier et favorise l'organisation de la prise en charge des jeunes et du travail. En 2016, nous avons effectué 51 admissions en Unité de Formation, 21 jeunes ont abandonné dans les premières semaines et 20 ont obtenu leur attestation. Accompagner ces adolescents dans leur processus de formation est parfois un vrai challenge pour les maîtres socio-professionnels (MSP), qui doivent concilier production d'une prestation et formation, tout en tenant compte de la complexité des situations des adolescents.

Durant l'année écoulée, nous avons été confrontés à une problématique récurrente, celle de l'absentéisme et des retards. Nous essayons de rendre les jeunes attentifs aux conséquences de ces comportements car ils constituent des facteurs d'exclusion dans le monde professionnel. Durant leur Unité de Formation, certains jeunes ont fait des progrès remarquables ; ils ont pris ou repris un rythme de vie, ce qui leur a permis de trouver un stage longue durée en entreprise ou une place d'apprentissage.

L'ATELIER BOIS/MÉTAL

L'atelier Bois/Métal se divise en deux espaces. Par principe, le métal ne fait pas bon ménage avec la poussière du bois. De plus, des règles très claires doivent être appliquées pour respecter une bonne qualité de travail et des normes de sécurité adéquates pour éviter tout accident ou dégât.

Les tâches de cet atelier sont essentiellement des réparations et de la création de mobilier pour la MDJ. Comme le MSP forme des jeunes rencontrant diverses difficultés, l'atelier ne peut pas garantir des délais et une qualité exigée dans le monde professionnel actuel, même s'il essaie de s'en approcher au maximum.

En 2016, l'atelier Bois/Métal a effectué des travaux très variés qui allaient de la réalisation de mangeoires à oiseaux, à la création d'un décor en bois pour une fête indienne, jusqu'à la fabrication de mobilier.

Dans la mesure du possible, le MSP essaie de prévoir des travaux dont plus du 75% peut être réalisé par les jeunes accueillis en Unité de Formation. Cependant, avec certains d'entre eux, ce genre de travaux est trop complexe et le MSP se tourne vers la réalisation d'objets plus simples, similaires aux travaux manuels que les jeunes ont pu effectuer à l'école.

A l'atelier Métal, le MSP est secondé par un civiliste qui accompagne les jeunes à découvrir le travail sur le métal, notamment sur le tour, le poste à souder ou la forge.

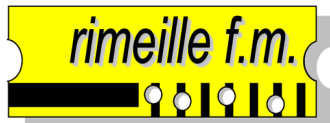
40 % Création de meubles et réparations

9 % Travaux pour les autres structures

40 % Exercices d'apprentissage

11 % Travaux divers et de nettoyage





Florence Delfin
Anne Meylan
Fiona Viande
Denis Pellet
Alain Prenleloup
Haifa Rebei

Educatrice sociale
Educatrice sociale
Educatrice sociale remplaçante
Educateur social
Educateur social en formation
Stagiaire

LES POINTS FORTS DE 2016

On attendait cette opportunité depuis longtemps....
Un nouveau collègue a rejoint notre équipe.
Bienvenue...à Alain Prenleloup !

En mai, notre collègue Florence est revenue de son congé sabbatique. Un grand merci à Fiona Viande, ancienne stagiaire à Rimeille, pour le remplacement effectué pendant ces 6 mois.

L'équipe, dans sa nouvelle dynamique, a su se réorganiser. Nous avons saisi cette occasion pour revisiter le concept pédagogique de notre structure. Travail au long cours, qui nous tient toujours en haleine, car si le concept de base est toujours d'actualité, il s'est adapté, au fil des années, aux exigences et aux nouveaux enjeux sociaux.

RIMEILLE FÊTE SES 20 ANS!

247 jeunes suivis depuis 20 ans.

247 histoires différentes et particulières.

247 familles d'horizons divers, lointains parfois, unies ou déchirées...

Le jeune reste bien sûr l'acteur principal, celui avec qui nous construisons l'accompagnement, qui se veut être au plus près de son histoire et de ses besoins.

La possibilité de logement temporaire dans nos locaux est un atout important de notre structure. En 2016, quatre jeunes ont bénéficié de cette prestation, pour des périodes plus ou moins longues... parfois même très longues ! Effectivement, nos jeunes ont de plus en plus

souvent des difficultés à trouver un logement dans le contexte immobilier actuel.

Nous observons une augmentation de jeunes en situation de grande vulnérabilité. Le besoin de prendre soin d'eux, tant physiquement que moralement, prime sur la construction d'un projet individuel, qu'il soit professionnel ou même préprofessionnel.

Le nombre grandissant de jeunes fragilisés par des consommations excessives nous a amenés à renforcer notre collaboration avec Départ.

2016 marque la 11^{ème} année de la création de Zen-it, l'espace bien-être de la MDJ, que nous gérons en collaboration avec le foyer et qui accueille, tous les mardis soir, des jeunes des deux structures. Les prestations proposées, soit coiffure, esthétique et shiatsu rencontrent toujours autant de succès !



Jean-Yves Tharin	Directeur général FJF et DIOP
Christophe Berthet	Directeur MDJ et DIOP
Sandra Tissières	Responsable d'unité
Daniel Keller	Educateur
Sébastien Waridel	Educateur
Adeline Crausaz	Educatrice
Philippe Jaquier	Educateur
Nicolas Bauen	Educateur
Sabine Aïta	Secrétaire

DES HISTOIRES DE LONGS SUIVIS... À QUOI SERVENT LES PROLONGATIONS...

Eloi a commencé sa vie par un placement dans la petite enfance au Foyer de Lully, ensuite au CPT, au Foyer Pestalozzi, en alternance chez sa mère et à Valmont, au Home chez nous, à Time Out et à Carrefour 15/18.

Comment créer un lien avec un jeune homme au tel parcours ?

Il arrive au DIOP à l'âge de 15 ans et près de 100 personnes se sont déjà occupées de lui. Son parcours de «nomade» recommence entre Valmont, sa mère, le Foyer de la Maison des Jeunes, chez des copains à Prilly, Cugy, Yverdon, Lausanne, Neuchâtel, Genève, dans un squat, un garage, des caves...

Le dispositif ambulatoire DIOP suit des adolescents en grave danger dans leur développement, qui échappent ou refusent tout type de prestation. Le professionnel se déplace sur le lieu de vie du jeune (à son domicile, à l'école, dans la rue, etc.), avec pour objectif de créer un lien et de permettre aux jeunes de raccrocher à une structure existante.

Le DIOP suit 20 jeunes de 14 à 18 ans, déjà connus des services placeurs et pour une durée de 9 à 12 mois. Pourtant, régulièrement, les suivis sont prolongés bien au-delà des 12 mois prévus. *La mesure s'arrête lorsqu'un*

relais est trouvé, que ce soit dans le système de prise en charge pour mineurs ou celui pour adultes.

Une entrée au DIOP ne nécessite aucune adhésion du jeune, ni de sa famille, ni aucun projet. Après un temps d'approvisionnement qui peut aller de quelques semaines à plusieurs mois, l'éducateur du DIOP devient souvent un repère. Ce contact privilégié permet d'éviter l'isolement, la confrontation à un système avec des exigences auxquelles le jeune ne peut pas répondre et de sortir du processus de « renvoi-rejet ». Il s'agit d'aller à son rythme, de créer un contact qui peut devenir un lien, d'adapter les perspectives à ses possibilités et non pas à la norme en vigueur. L'éducateur présent auprès du jeune, quand bien même il ne peut pas construire un projet concret, lui apporte du soutien et de la compréhension. « Parfois le DIOP est le trait d'union entre le jeune et le reste du monde ».

La continuité est le point central, tant vis-à-vis du jeune que de tout le système de prise en charge. Elle permet de relier les éléments entre eux, de relier les intervenants entre eux, de comprendre certains comportements et attitudes du jeune. Même s'il n'y a pas d'évolution visible ou spectaculaire, il n'y a surtout pas de dégradation. Tout le monde peut enfin commencer à construire, à voir les choses à moyen terme et ne plus être en permanence dans l'urgence.

21 suivis terminés en 2016

Une 100^{aine} de structures approchée pour ces 21 suivis

2 départs à la retraite : Philippe Jaquier et Jean-Yves Tharin





Joëlle Cosandey	Responsable régionale
Natalie Bataillard	Secrétaire
Philippe Kronauer	Intendant
Cristina Correia Da Rocha	Femme de ménage
Anita Jankovic	Educatrice
Fabienne Zahnd	Educatrice
Christelle Cronin	Educatrice
Jessica Isoz	Educatrice
Marion Oggier	Educatrice
Raphaël Chicherio	Educateur
Thierry Ebé	Educateur
Romain Depallens	Educateur
Romain Joris	Educateur
Gaël Veillon	Educateur
Mamitiana Elison	Educateur
Laurent Ballif	Educateur
Rachel Henny	Educatrice
Didier Bianchi	Stagiaire
Charlotte Devaud	Stagiaire et Veilleuse
Marie Serpagli	Veilleuse
Anne Eperon	Veilleuse
Virginie Tissières	Veilleuse
Ardjan Duka	Veilleur
Arthur Jadrani	Veilleur

LES POINTS FORTS AU FOYER

Cette année, nous avons célébré les noces de bois du foyer et, à l'image d'un couple, c'est une étape importante qui vient d'être franchie. Ce cap signifie que nous sommes parvenus à construire un socle bien solide, mais aussi que c'est le moment de se réinventer pour ne pas sombrer dans la routine.

Mêler traditions et nouvelles expériences, voilà un joli défi à relever, un peu à l'image de la fête des anciens qui a eu lieu au foyer comme chaque année. A cette occasion, nouveaux jeunes et anciens moins jeunes ont pu échanger sur les projets de chacun mais aussi se remémorer les souvenirs et les histoires qui ont marqué ces 5 années d'existence du foyer. Après quelques parties de ping pong et de basket, c'est lors d'une grillade au soleil couchant qu'anciens et nouveaux ont savouré ce

traditionnel rendez-vous. Un très beau moment de partage et de rires.

Comme à l'accoutumée, jeunes et adultes ont pris part à la fête organisée par la Ville de Lausanne pour ses 20km. Certains étaient venus pour soutenir, d'autres pour courir pour la première fois et nous étions tous ensemble pour fêter cet évènement sportif.

Se retrouver sur le dos d'un cheval, en plein milieu du maquis corse était une situation inédite pour ce jeune de 18 ans qui n'avait jamais quitté sa Suisse natale et n'avait jusque-là jamais fait de sport équestre. Le snorkeling, les visites culturelles, les jeux de plage et en mer ont ravi toute l'équipe de jeunes qui a participé à cette semaine mémorable lors de notre camp d'été.

L'année a été rythmée par de nombreuses activités qui se sont pérennisées alors que d'autres ont été découvertes. Le tournoi de foot inter-structures de la MDJ, le camp vélo, la Via ferrata, le ski nocturne ou encore le camping-pêche en sont des exemples.

Pour achever cette année sous le signe du renouveau et de la découverte, notre premier Père Noël noir est arrivé au son du tam-tam pour célébrer cette fête au foyer. Il a pu chanter au rythme de la guitare et du violon, a appris les rudiments de la danse country avant de se déhancher sur la piste de danse. Oui cette année aura été l'occasion de dépoussiérer nos traditions.



60 ans : écart entre le plus jeune et le plus ancien lors de la fête des anciens

45 min : record d'un jeune pour boucler 10 km

700 km cumulés par les vélos du Foyer

RETOUR SUR L'ANNÉE ÉCOULÉE

Bien que chaque situation soit une nouvelle aventure, chaque intervention un engagement, un défi, ce n'est pas facile de trouver à chaque fois de nouveaux mots pour expliquer comment s'est déroulée l'année ; elle passe tellement vite...

Alors que s'est-il passé de prépondérant durant ces 12 derniers mois ?

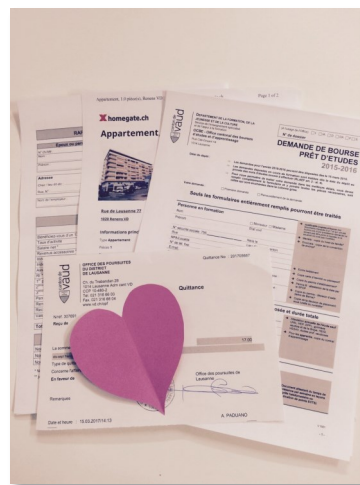
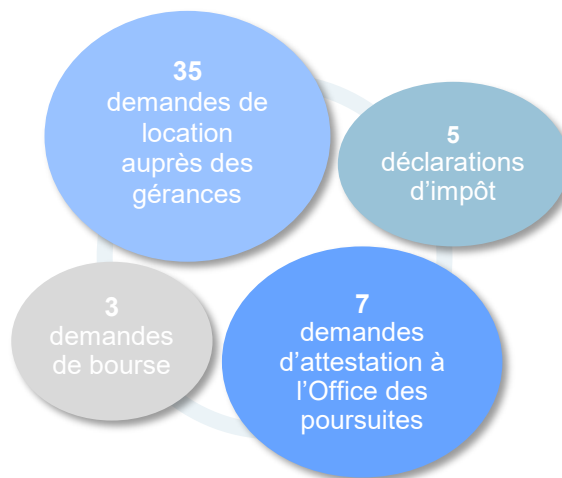
En 2016, ce sont en majorité des garçons qui ont été suivis à Studio's, avec cette année encore des difficultés accrues pour trouver des logements, la lassitude et le découragement qui s'installent, des situations précaires qui perdurent, mais aussi de belles surprises, des rencontres, des apprentissages et des projets qui se concrétisent. J'aimerais également souligner l'implication et le soutien de certains intervenants du réseau autour de situations plus problématiques.

Ce qui m'interpelle encore et toujours, c'est la fragilité émotionnelle de ces adolescents et jeunes adultes. Ces trop-pleins d'émotion qui peuvent mettre en péril un apprentissage, entraîner des troubles du sommeil ou/et des maladies psychosomatiques bien réelles et qui se manifestent souvent dans des périodes de changement (déménagement, début de formation). Alors comment les soutenir au mieux dans ces moments compliqués, les aider à se renforcer face à ce genre d'écueil ?

En effet, la stabilité émotionnelle c'est ce qui me semble le plus difficile à acquérir en fin de compte. Il est donc important à mes yeux de les accompagner à devenir des

adultes responsables, citoyens, outillés, préparés à affronter les difficultés du quotidien, mais aussi à trouver leur équilibre.

Et pour conclure, je dirais qu'à tout instant il faut trouver en soi les ressources suffisantes, ne pas baisser les bras, demeurer créatif, continuer à rester ouvert, ne pas céder au surmenage ou au découragement. Comment ? Peut-être avec la foi... la foi dans ces jeunes gens, pleins de ressources, de difficultés certes, mais aussi d'envies, de projets et d'espoir.



Alain Spring	Maître socioprofessionnel
Chloé Ducommun	Educatrice sociale, coordinatrice
Cristina Correia Da Rocha	Responsable entretien
Jérôme Fornerod	Maître socioprofessionnel
Joëlle Cosandey	Responsable régionale
Mélina Meneau	Educatrice sociale
Philippe Kronauer	Intendant
Ruth Zagal	Enseignante

BELLE CONTINUITÉ !

L'année 2016 s'inscrit dans une belle continuité. Notre équipe, constituée d'un nouveau membre, a bien pris ses marques et nous pouvons relever que depuis la rentrée d'août 2016, TakTik fonctionne à plein régime ! Notre collaboration avec l'ORPM de l'Est est fructueuse et agréable.

Le 4 janvier 2016, nous avons démarré pour la première fois une Unité de Formation extérieure. Cette nouveauté dans notre structure a permis à un jeune d'effectuer, sous notre responsabilité, un stage de longue durée (cinq mois) dans une unité d'accueil de la petite enfance. Cette expérience, très positive pour toutes les parties, nous permet d'envisager la poursuite de cette collaboration.

Le 23 février, notre collègue Jérôme est devenu papa pour la seconde fois. Félicitations !

Le 21 juin, premier jour de l'été, nous avons signé notre nouveau protocole de collaboration avec le SEMO (Semestre de Motivation), avec qui nous travaillons dans le cadre de l'atelier TRE (Technique de Recherche d'Emploi). Tous les lundis après-midi, les jeunes ont la possibilité d'effectuer des recherches de stages et/ou de formation, après avoir accompli un bilan de compétence et d'intérêt, ainsi que remis à jour leur dossier de

candidature.

Le 31 août, l'équipe de TakTik au complet a pu bénéficier d'une journée au vert sur les thèmes de la sanction et de la reconnaissance. Nous avons revisité nos documents déjà existants, en nous questionnant sur la notion de l'interdit. Hormis les problématiques en lien avec la violence et la consommation de stupéfiants, sur lesquelles nous restons intransigeants, nous avons pris l'option de réfléchir davantage sur les droits et devoirs de chacun. Cela a abouti à la création d'un guide de collaboration impliquant professionnels et jeunes.

Le 29 novembre, nous avons pu partager cette réflexion avec nos collègues des autres MESIP (Mesures d'Education Spécialisée en vue de l'Insertion Professionnelle). Chacun a pu échanger sur ses expériences relatives à la notion plus spécifique de sanction. Cela nous a permis de réaliser la chance que nous avons à TakTik de travailler dans une petite structure permettant un accompagnement soutenu et individualisé. Cela favorise la détection précoce de tout comportement à risque et permet une intervention rapide, évitant souvent une sanction peu constructive. Durant cette journée, nous avons également découvert l'AÏKICOM, approche liant l'aspect mental et corporel permettant une meilleure gestion de la colère dans un principe essentiellement de communication non violente.

Et enfin, pour terminer l'année en beauté, nous nous sommes rendus avec tous les jeunes au musée Chaplin. Ce voyage dans le temps a donné lieu à de nombreux fou-rires et à un nombre incalculable de photos.

16 : jeunes suivis

44 : activités extérieures organisées



cap des 200 colloques franchi!

4 : dossiers AI ouverts

Olivier Rime	Responsable de structure
Dominique Farine	Educateur
Patrice Junod	Enseignant DGEO
María Amato	Art-thérapeute

ANNÉE SCOLAIRE 2015-2016

Durant l'année scolaire 2015-2016 nous avons enregistré :

20 demandes MATAS dont 2 ont été transférées au MATAS de Penthaz et de Morges. **Tous les établissements de la Crenol ouest auront bénéficié d'une à quatre prises en charge d'élèves.**

La plupart des élèves ont entre **11 et 14 ans** et sont issus des degrés **8H à 10H**. Nous constatons que c'est entre 11 et 13 ans que nous pouvons faire le meilleur travail socioéducatif et scolaire pour que les élèves puissent terminer leur scolarité.

L'amélioration du suivi des demandes apportée l'an dernier donne satisfaction. Pour rappel, en cas d'un excès de demandes, nous organisons tout de même une première réunion à l'école afin de rencontrer les parents et leur enfant afin de pouvoir commencer la mesure dès qu'une place se libère.

Nous avons poursuivi la pratique consistant à prendre en charge les élèves **entre un tiers et la moitié de la dotation horaire hebdomadaire**. Cette manière de procéder donne de **bons résultats**. L'élève n'est pas trop détaché de sa classe et nous établissons de toute façon un contact régulier avec les parents, quelle que soit la dotation horaire. Nous pouvons ainsi réagir au fur et à mesure aux événements se passant en classe.

La problématique de la sélection en fin de la 8H reste d'actualité. Sur les 8 élèves de 8H que nous avons suivis, 5 passent en 9H, 1 passe en 9 H avec mesure

d'accompagnement, 1 refera son année et le dernier a été orienté en classe de développement. Tous ont dû batailler ferme pour y arriver et certainement que sans notre aide et celle de répétiteurs, ils n'y seraient pas parvenus. Toutefois, nous ressentons une bonne prise de conscience d'une partie des maîtres et doyens de 8 H qui cherchent et trouvent la meilleure des solutions pour les élèves.

Nous cherchons à améliorer notre pratique afin de mieux intégrer les parents dans la problématique de leur enfant, à instaurer une réelle collaboration fixant clairement ce que chaque partie peut apporter par exemple.

Quelques situations nous ont demandé un investissement plus intensif, lorsqu'il s'est agi par exemple d'accompagner avec la collaboration du SPJ et d'une interprète culturelle le placement d'une élève en difficulté avec les règles de l'école et le respect de l'autorité de ses parents. En outre, 2 élèves ont bénéficié dans notre structure d'appuis soutenus afin qu'ils réussissent leur redoublement, respectivement en 9 et 10 VG.

Le suivi de 4 élèves en PCE, avec l'aide de répétiteurs extérieurs a permis un raccrochage à 100 % à l'école et notre collaboration avec le CVAJ (Centre Vaudois d'Aide à la Jeunesse) est excellente.

Nous bénéficions d'un apport enrichissant dans nos séances mensuelles d'Intervision en collaborant avec une psychologue du cabinet du Dr Métraux.

13,5 ans de
moyenne
d'âge

22 situations
suivies dont 4
en PCE

14,5 semaines
d'accompagnement





MATAS JUMP

Olivier Rime	Responsable de structure
Damien Berner	MSP entretien de propriété
Noémie Prod'hom	Enseignante
Joy Jeckelmann	Educatrice
Joël Mellina	Educateur
Anick Schneiter	Enseignante
Vincent Montendon	éducateur stagiaire

EVOLUTION

S'il est un mot pour qualifier l'année 2016, ce serait *Evolution*. Tout d'abord au niveau du personnel rattaché à la DGEO. M. Philippe Nicollier, Directeur porteur des MATAS Lausannois a passé le relais à M. Hubert Olivier, Directeur de l'Etablissement de C.-F. Ramuz. Mme Anick Schneiter, enseignante, a pris la succession de Noémie Prod'hom. Ces deux figures marquantes du MATAS JUMP sont à la source de l'une des évolutions du concept du module, à savoir simplifier la structure en vue de gagner en souplesse en centrant notre activité alternative sur un atelier.

Forte des acquis des années précédentes et suite à l'évolution du concept initiée en 2015 avec Denis Baeriswyl, (Professeur formateur au sein du Dispositif Innovation pédagogique et Développement professionnel de la HEPL et membre du Laboratoire Accrochage Scolaire et Alliances Éducatives (LASALE), l'équipe a choisi de faire évoluer le concept selon les axes suivants :

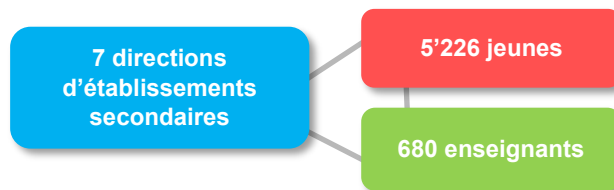
- Développer le suivi éducatif des familles.
- Développer la participation du pôle éducatif aux réflexions effectuées à l'école en amont de la demande MATAS.
- Développer un concept d'intervention permettant de répondre à la Politique Socio-Educative vaudoise (PSE), en renforçant le rôle préventif du module.

- Intégrer les 7 domaines d'accompagnement et la Charte de la MDJ dans le concept.
- Développer la différenciation des rôles professionnels.
- Limiter les enjeux entre la population UF et MATAS JUMP.
- Alléger le travail des MSP en leur permettant d'intervenir sur la base d'un seul concept.
- Renforcer la cohérence du travail de l'équipe.
- Intégrer l'atelier entretien à la mesure. La polyvalence et la souplesse des activités offertes par cet atelier favorisent la mise en œuvre du PPP.
- Passer d'une organisation basée sur un système modulaire avec horaire prédéfini à une approche personnalisée des besoins du jeune vu dans sa globalité.

Cette dernière *Evolution* a donné lieu à une formation accompagnée par Monsieur Bernard Savoy, Chargé d'enseignement Unités d'Enseignement et de Recherche : « Pédagogie Spécialisée et laboratoire LASALE. »

Perceptives 2017 :

- Rédiger et faire valider l'*Evolution* du concept.
- Informer les établissements scolaires.
- Evaluer et adapter la mise en œuvre.





Sébastien Nater	Directeur de l'ES de Bex
Joëlle Cosandey	Responsable régionale
Jane Delasoie	Educatrice
Aline Farine	Educatrice
Bénédicte Graz	Enseignante
Yves Ducrey	Enseignant
Marie Serpagli	Stagiaire
Jennifer Labarrère	Stagiaire

POINTS FORTS DE L'ACCROCHE

10 jeunes entre 12 et 16 ans sont venus à l'accroche cette année.

Nous n'avons accueilli aucune fille.

3 élèves ont terminé leur module au printemps. 5 élèves étaient « traversants » sur les deux années scolaires. Pour 1 élève, nous avons décidé de ne pas commencer un MATAS suite à la période de découverte.

En 2016 nous avons accueilli moins de jeunes que les autres années.

Cette année, 2 éducatrices en formation ont choisi d'effectuer leur stage à l'accroche. Marie était parmi nous de février à juin, elle était en 3^{ème} année à la HES SO de Sierre. Jennifer était avec nous d'août à décembre et elle était en 2^{ème} année à l'HES SO de Lausanne.

Marie a mis en place un atelier cheval avec un élève de l'accroche. Cette activité a rencontré un franc succès. L'élève a retrouvé de la confiance en lui et a appris à se positionner face aux autres.

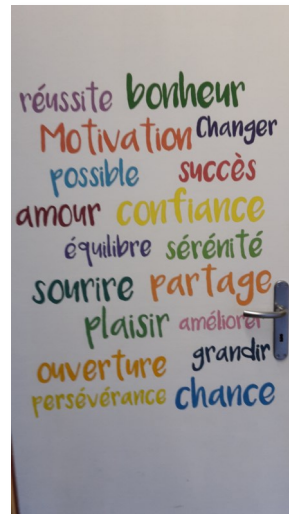
Jennifer a organisé le stand de la MDJ au marché de Noël de Bex et une sortie luge avec l'argent gagné à cette occasion.

Au mois de janvier nous avons commencé à utiliser les nouveaux documents pour la procédure d'admission, que nous avons élaborés à la fin de l'année 2015. Lors des entretiens d'admission, nous avons pris 30 minutes entre professionnels afin de présenter notre nouvelle procédure.

Au mois de juin, nous avons organisé notre premier camp de deux jours. Nous sommes montés à la cabane Panossière avec cinq jeunes de l'accroche. Cet événement a été très apprécié des élèves et des adultes et nous avons le projet de le pérenniser.

Lors de toutes les sorties en montagne le soleil était au rendez-vous.

En décembre 2016, nous avons organisé une soirée avec M. Nater, directeur de l'ES de Bex ainsi que co-directeur du MATAS, afin de le remercier pour la bonne collaboration. M. Nater a quitté son poste de directeur à la fin de l'année 2016. Mme Patricia Ferrari a été nommée pour lui succéder. M. Michele Cherubini sera le nouveau co-directeur du MATAS.



Nos raquettes à neige ont tassé 40 km de poudreuse.

Fripon, le cheval de Marie a fait 30 fois le tour du manège avec un élève.

20 tasses en céramiques ont été réalisées cette année.



Patrick Cherpillod	Responsable administratif
Noémie Egger	Secrétaire de direction
Sylvie Pittet	Secrétaire de direction
Sabrina Mancini	Secrétaire réceptionniste
Cornelia Muller	Secrétaire comptable
Silvia Pinto	Secrétaire ressources humaines
Natalie Bataillard	Secrétaire à Bex
Oumou Samba	Secrétaire aux appar't
Priyanthan Belk Mila	Employé de commerce
Lucie Biétry	Apprentie
Leila Goraichi	Employée de maison
Tasnim Khan	Employée de maison

UN MAUVAIS DÉPART, MAIS UNE COURSE GAGNÉE !

L'année 2016 a débuté difficilement pour l'équipe administrative, notamment pour les ressources humaines et la comptabilité. Silvia, Patrick et Priyanthan ont dû lutter avec la mise à jour du logiciel salaire Proconcept, peu enclin à coopérer pour le versement des salaires.

Virevoltage dans les comptes en début d'année, mais Cornelia a su résister et remettre les chiffres à leur place avec le soutien de Patrick. Pendant ce temps-là, Sabrina a vaillamment soutenu la direction dans son travail quotidien.

Priyanthan a réussi son CFC avec la meilleure moyenne du canton de Vaud ! Nous le gardons parmi nous à 50% car il a débuté en août sa maturité professionnelle. C'est reparti pour deux ans d'études !

En août 2016 également, Lucie a entamé sa dernière année d'apprentissage; c'est parti pour une année studieuse couronnée d'une série d'exams en juin 2017. Toute l'équipe administrative la soutient dans cette dernière ligne droite !

En août, c'est avec joie que nous avons accueilli Noémie au poste de secrétaire de direction. L'équipe administrative d'Entre-Bois a retrouvé son dynamisme.

La bouilloire de la comptabilité a migré à la réception. Des litres de thé sont ainsi bus chaque jour afin de maintenir les troupes en forme.

Sur la colline de Bex, Natalie a passé une riche et belle année 2016. Elle a toujours plaisir à travailler avec les équipes de szilassy foyer, TakTik et de l'accroche.

A L'appar't, Oumou poursuit son activité au sein des deux accueils de jour, qu'elle illumine cette année encore de son sourire. Les appar't sont pour elle de véritables lieux de vie dans lesquels elle prend plaisir à travailler.

Du côté de l'entretien d'Entre-Bois, Tasnim bénéficie maintenant d'un vrai local de rangement consacré à son matériel.

Sabrina a préparé un projet de transformation de la réception. Elle a troqué son stylo et son clavier contre un mètre pour mesurer les meubles et un nuancier pour la peinture. Résultats en 2017 !



BILAN AU 31 DÉCEMBRE 2016

Pour des raisons liées à la sécurité informatique, les bilans et comptes figurent uniquement dans la version complète de nos rapports, disponible sur demande.

COMPTES DE PROFITS ET PERTES CONSOLIDÉS

Pour des raisons liées à la sécurité informatique, les bilans et comptes figurent uniquement dans la version complète de nos rapports, disponible sur demande.

REMERCIEMENTS

L'Association de la Maison des Jeunes remercie vivement l'ensemble de ses partenaires et donateurs pour leur soutien et la confiance qu'ils lui témoignent. Elle exprime également sa plus grande reconnaissance envers l'ensemble de ses collaborateurs pour leur précieux engagement.

DONS

PRIVÉS

C. Amstein
J. Baumeister
G. Blanc
M. Blanc
L. Bridel
L. Capt
M.-C. Clerc
D. Farine
W. S. Heim
O. Lay
L. Mayor-Roethlisberger
C. Pahud

E. Paulus
D. Pellet
S. Petremand
D. Ramel
A. Richard-Frankauser
L. Röhrich
J-M. Röthlisberger
C.-E. Roux
J. Schmidt
G. Stähli
P. Tarchini
V. et O. Thévenaz

ENTREPRISES

Centre de rencontre Croch'Cœur
Table Suisse
Centre Social Protestant

CHAQUE DON COMPTE !

MERCI DE NOUS AIDER À RÉALISER
NOS PROJETS !

IBAN: CH48 8043 4000 0064 3303 5

COLLABORATEURS

BIENVENUE À ...

Surimana Aiglehoux
Cristina Correia
Charlotte Devaud
Ardjan Duka
Noémie Egger
Jonathan Estasy
Bastien Hugon
Romain Joris
Sophie Kiani
Marion Oggier
Grégoire Person

Alain Prenleloup
Marie Serpagli
Adrienne Vial

BONNE ROUTE À ...

Laurent Ballif
Didier Bianchi
Clélia Bisciotti
Sylvie Pittet
Rachel Henny
Matthieu Dupuis
Arjen Ceylan
Basile Minyem
Leyla Feraj
Arthur Jadrani
Fiona Viande

MERCI À NOS JUBILAIRES 2016 :

Florence Delfin : **20 ans** d'activité
Chloé Ducommun : **15 ans** d'activité
Anita Gindraux : **15 ans** d'activité
Vincent Pobelle : **10 ans** d'activité

COORDONNÉES

SUR LE SITE D'ENTRE-BOIS :



Direction et administration
Chemin d'Entre-Bois 1
Case postale 102
1000 Lausanne 8 Bellevaux
administration@mdj.ch
Tél. 021/643 11 51



lefoyer@mdj.ch
Tél. 021/643 11 26



MATAS JUMP

mdjump@mdj.ch
Tél. 021/643 11 20



administration@mdj.ch
Tél. 021/643 11 22



diop@mdj.ch
Tél. 021/643 11 51

LAUSANNE & RÉGION :

L'appar't



Rue du Midi 8
1003 Lausanne
appart.midi@mdj.ch
Tél. 021/311 88 88

Rue des Epinettes 10
1007 Lausanne
appart.epinettes@mdj.ch
Tél. 021/601 04 04

"trajectoire"



netas de la couronne nord ouest lausannoise
association de la maison des jeunes

Route de Lausanne 5
1020 Renens
trajectoire.farine@mdj.ch
Tél. 021/634 26 74

BEX :



MDJ-Szilassy
Route du Signal 18
1880 Bex
mdj-szilassy@mdj.ch
Tél. 024/463.45.88



szilassy Foyer



szilassy FM

mdj-szilassy@mdj.ch
Tél. 024/463.45.88



mdj-szilassy@mdj.ch
Tél. 024/463.45.90

mdj ST dios

fabienne.zahnd@mdj.ch
Tél. 024/463.45.88



Rte du Grand Saint Bernard 5
1880 Bex
laccroche@mdj.ch
Tél. 024/463 28 91

mdj

IMPRESSUM:

Conception et rédaction
L'Association de la Maison des Jeunes

Impression
Ateliers Oli'One, Fondation les Oliviers

